



**Una nueva forma  
de comprender la  
seguridad humana  
en Chile**

En Chile existen múltiples encuestas sobre delincuencia y coyuntura, pero falta una mirada más completa sobre cómo las personas viven la seguridad en su vida cotidiana.






# MRR

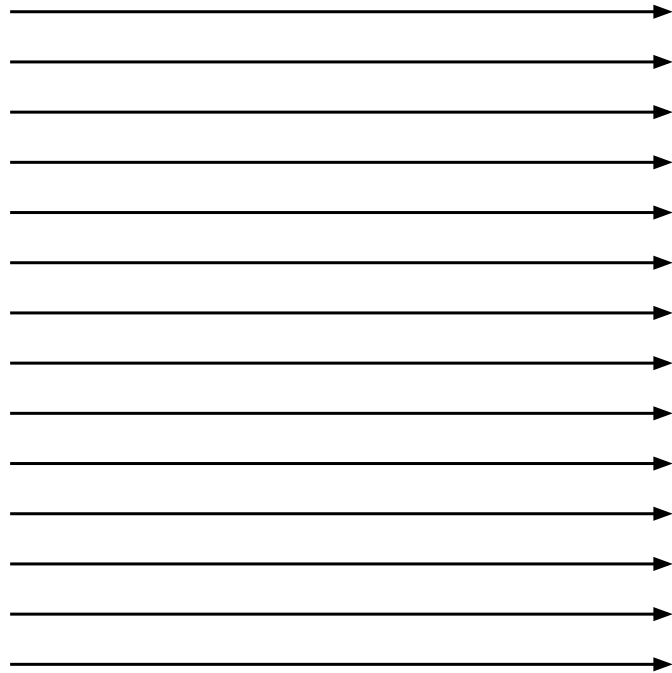
El MRR surge para cubrir ese vacío, incorporando no solo los riesgos que enfrentan las personas, **sino también las capacidades que tienen para enfrentarlos** (resiliencia).

- Amplía la forma en que entendemos la seguridad.
- Permite anticipar crisis y identificar las capacidades de los individuos y del país.

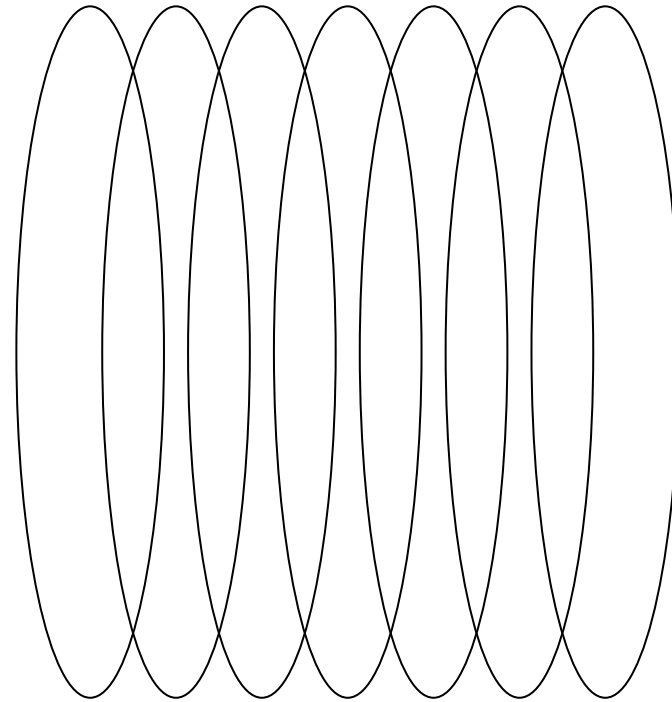
Entender la seguridad humana  
**más allá del delito.**

# Dos dimensiones para entender una realidad compleja:

**RIESGOS**

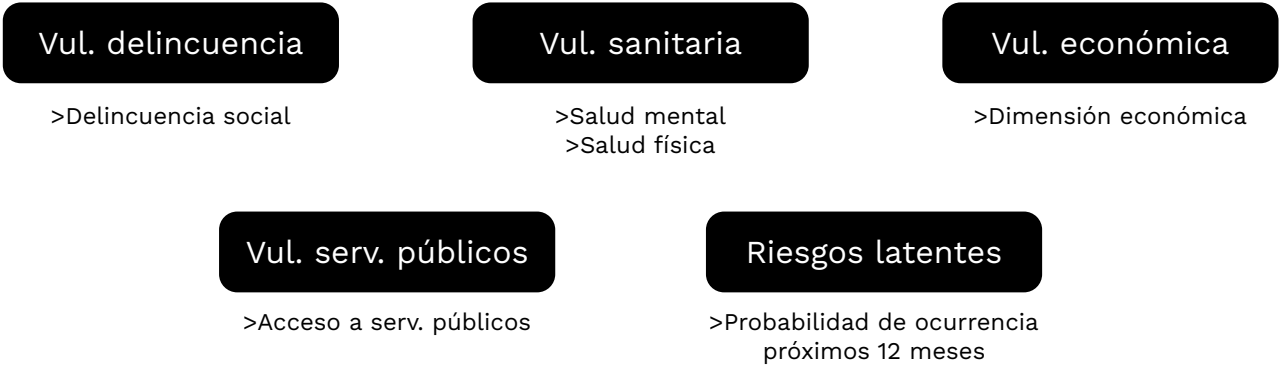
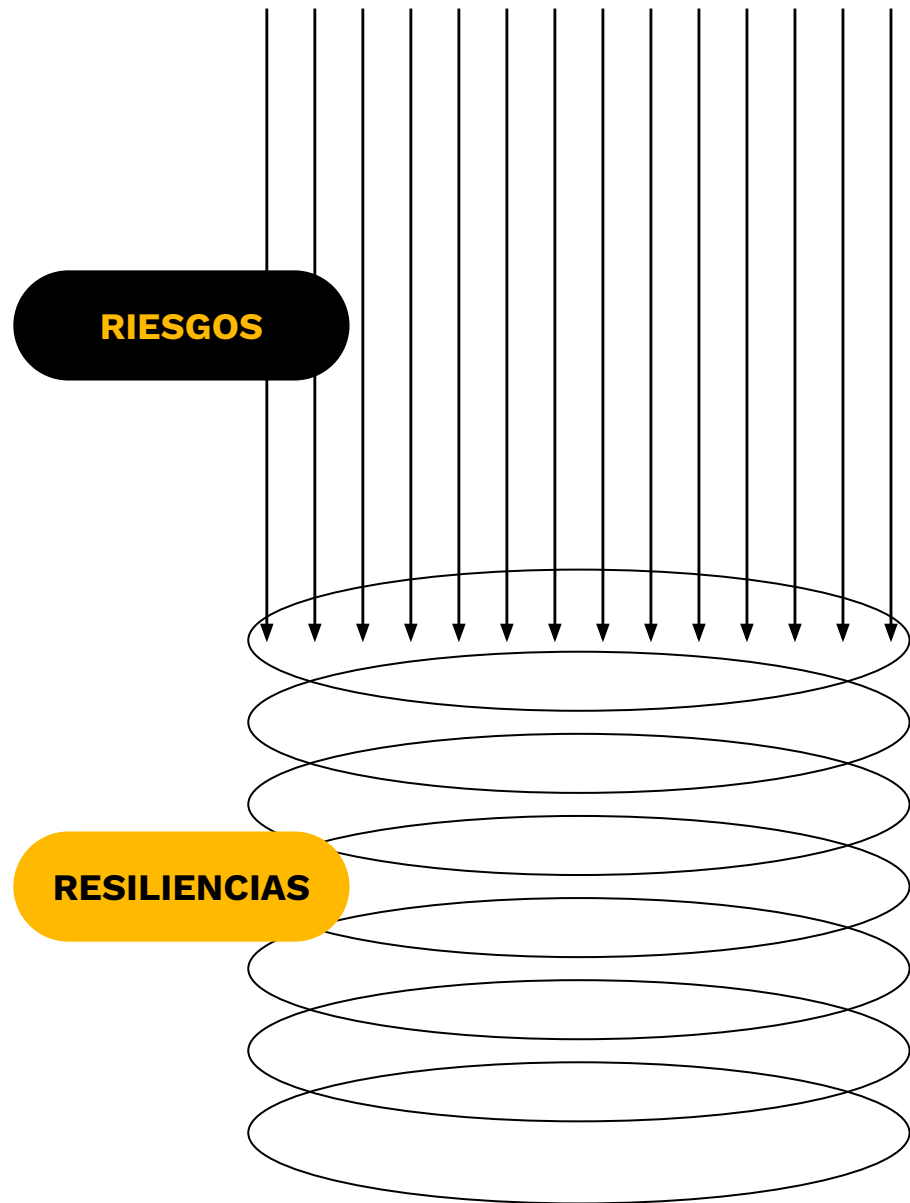


presionan



sostienen

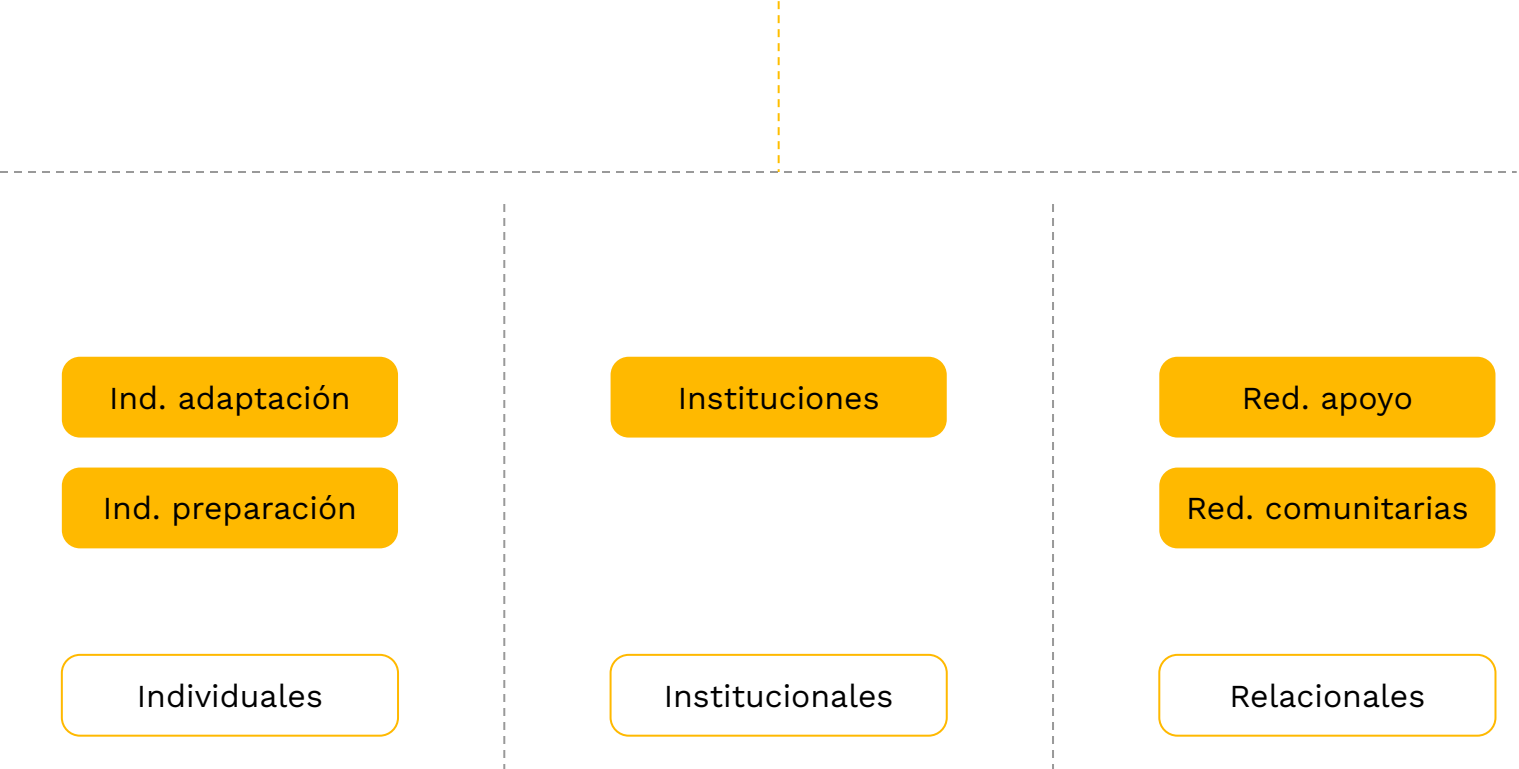
**RESILIENCIAS**

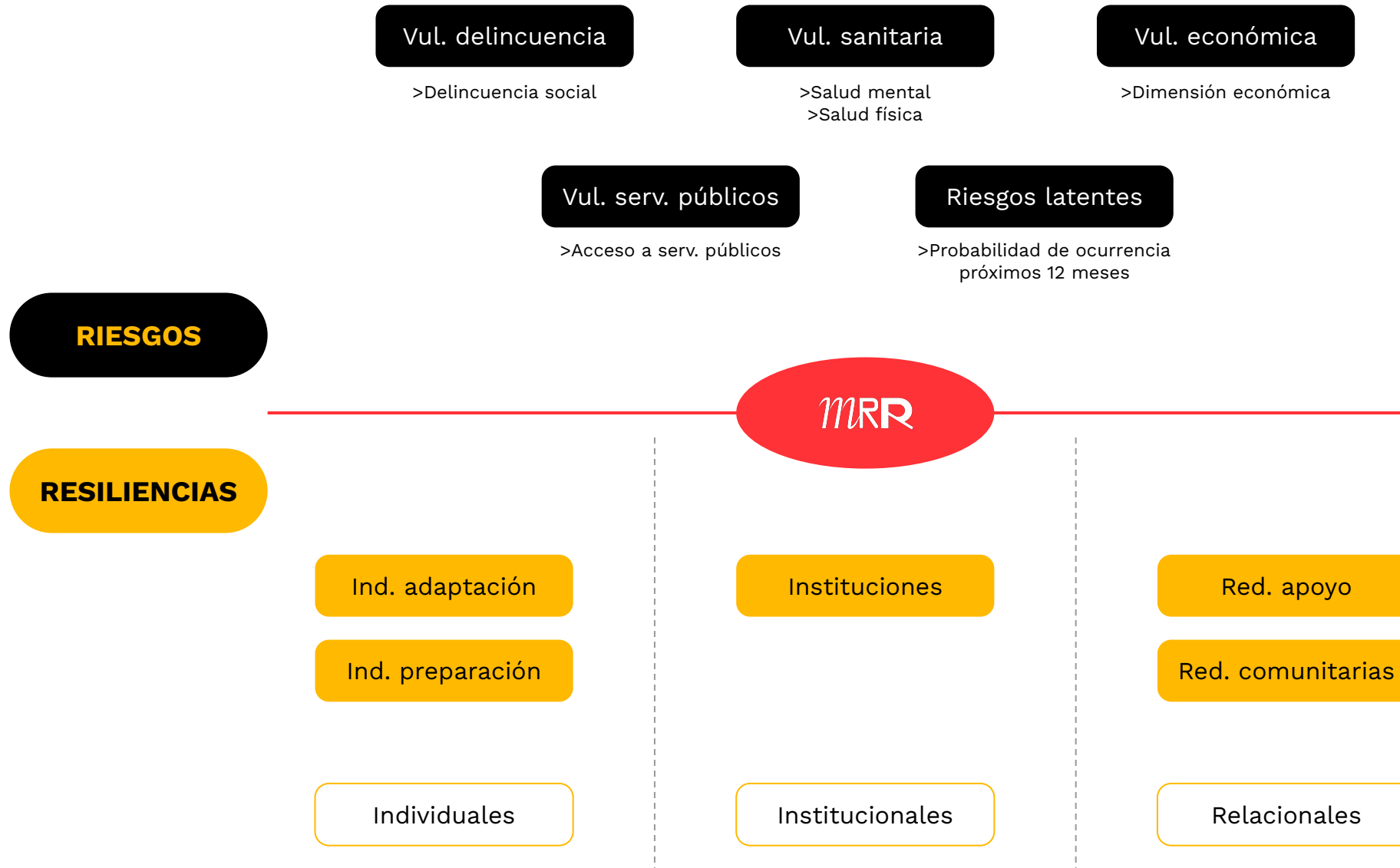


Expone vulnerabilidades en 5 dimensiones de la vida cotidiana



# Identifica capacidades individuales, relacionales e institucionales





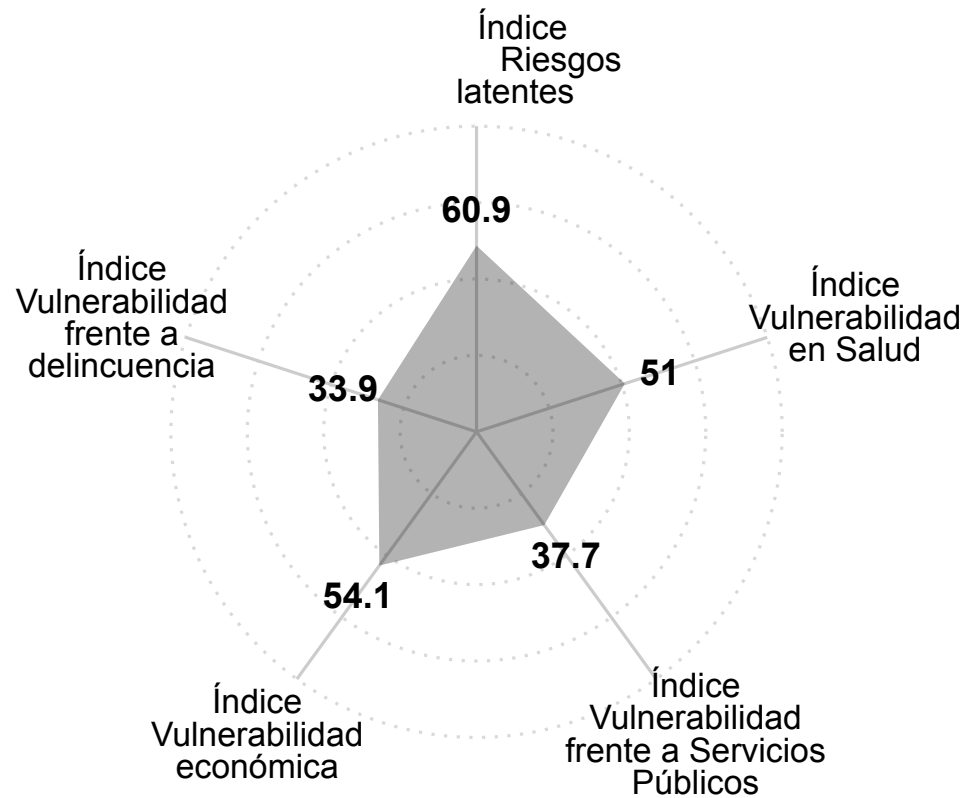
Relaciona ambas fuerzas para entender la situación real de las personas

**OBJETIVO**

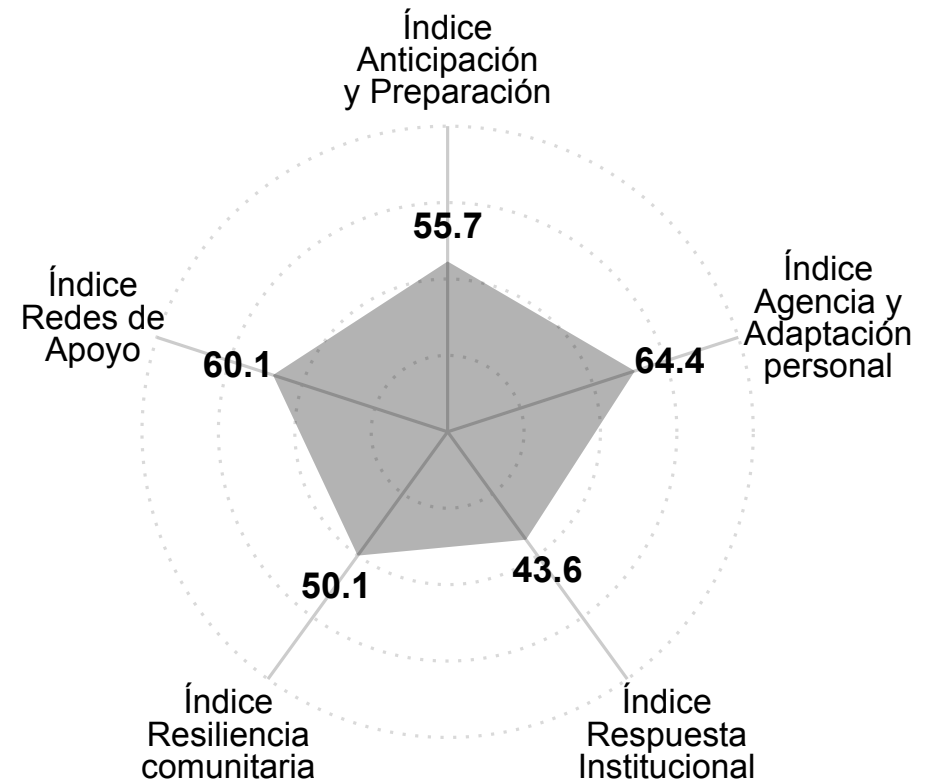
Analizar y comprender cómo las personas en Chile perciben los riesgos que afectan su vida cotidiana y qué capacidades tienen para enfrentarlos (resiliencia) considerando sus diferencias sociales, económicas y territoriales.

# A nivel de la muestra total

## RIESGOS



## RESILIENCIA



# Ficha metodológica

## Diseño de investigación

Estudio cuantitativo no probabilístico. Encuesta online vía correo electrónico

## Universo

Población de 18 años y más residentes en Chile, usuarias de correo electrónico.

## Marco muestral

Panel Datavoz elaborado desde el año 2016 a la fecha y un panel alternativo certificado, que en su conjunto, cumplen con las características técnicas necesarias para el estudio.

## Método de muestreo

Muestreo aleatorio simple sobre marco muestral disponible.

## Tamaño de muestra

La muestra final lograda fue de  $n=1.800$ .

## Ajuste post-encuesta

Ajuste considerando Región, Sexo, Edad, Nivel educacional, GSE, Tipo de vivienda y Hogares unipersonales.

- Los parámetros poblacionales de Región, Sexo y Edad fueron obtenidos de proyecciones de población 2025 realizadas por INE.
- Nivel educacional, GSE y Tipo de vivienda provienen de CASEN 2022, utilizando factor de expansión regional. El parámetro de hogares unipersonales proviene de CENSO 2024.

## Tasa de contacto

24.1% (corresponde a la proporción de correos abiertos respecto de los enviados)

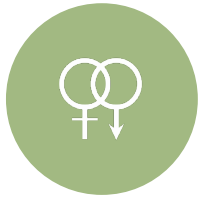
## Tasa de respuesta

8.3% (corresponde a la proporción de encuestas respondidas sobre el total de correos abiertos)

## Fechas de desarrollo de campo

Entre el 13 de marzo y 06 de abril de 2026.

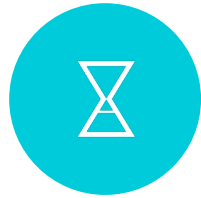
# Caracterización de la muestra encuestada n = 1.800 (Valores ponderados)



## GÉNERO

Hombre  
**48,9%**

Mujer  
**51,1%**



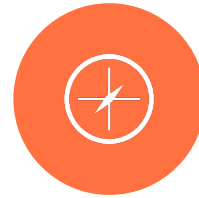
## EDAD

18-29 años  
**20,5%**

30-44 años  
**30,1%**

45-59 años  
**24,1%**

60 años o más  
**25,3%**



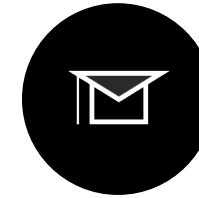
## MACROZONA

Norte  
**12,6%**

Centro  
**21,1%**

Sur  
**24,1%**

RM  
**42,2%**



## EDUCACIÓN

Media completa  
o inferior  
**42,5%**

Técnico Superior  
**30,6%**

Superior o más  
**26,9%**

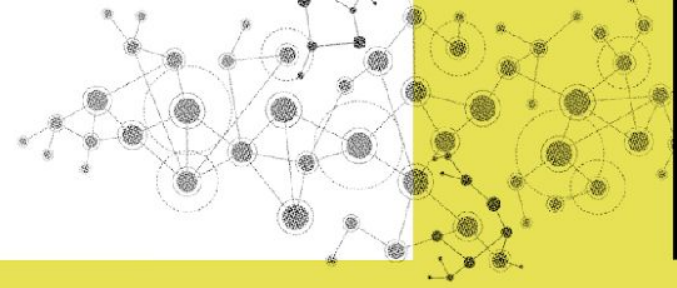


## NSE

Alto  
**11,2%**

Medio  
**52,1%**

Bajo  
**36,7%**



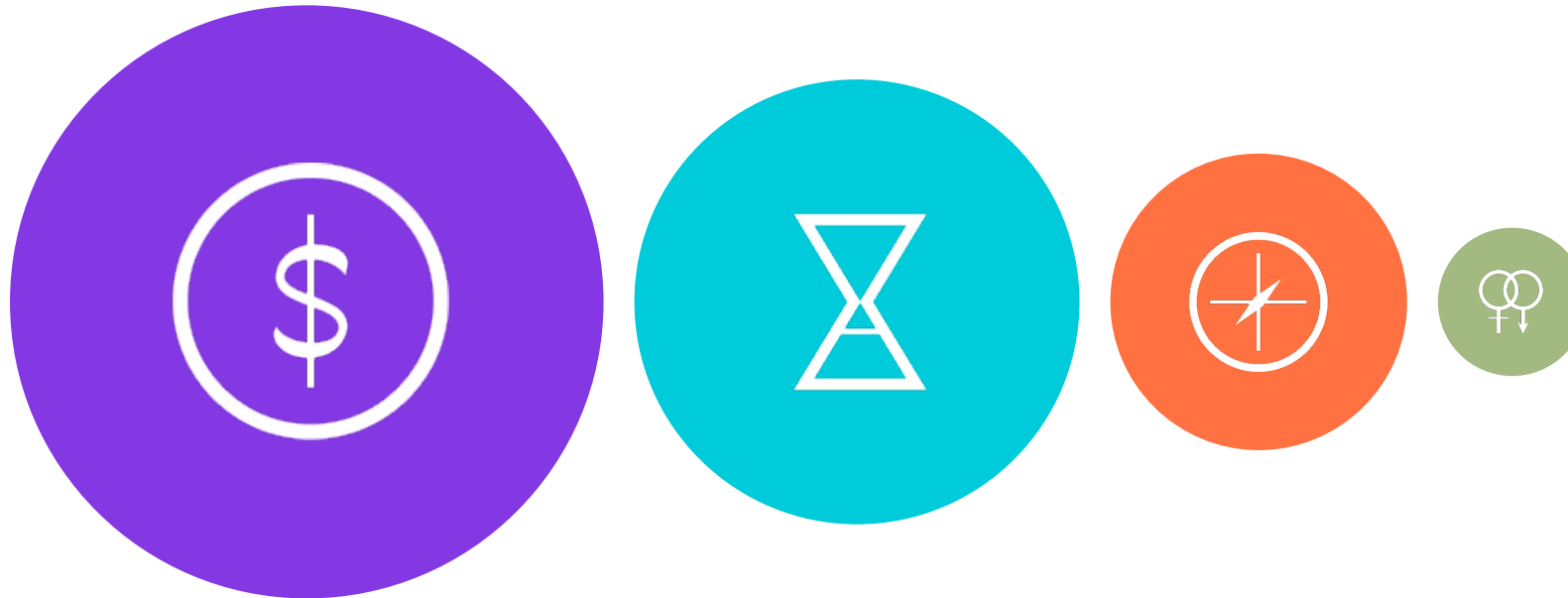
# Resultados generales



DATAVOZ.



**El riesgo está fuertemente marcado por el nivel socioeconómico**



**El nivel socioeconómico es el factor más consistente**

A mayor GSE, menor riesgo en todas las dimensiones, especialmente en vulnerabilidad económica, salud y servicios públicos.

**La edad muestra un patrón mixto**

Aumenta los riesgos en salud y latentes, pero reduce la vulnerabilidad en seguridad, economía y servicios, especialmente en mayores de 60 años.

**El territorio tiene efectos acotados**

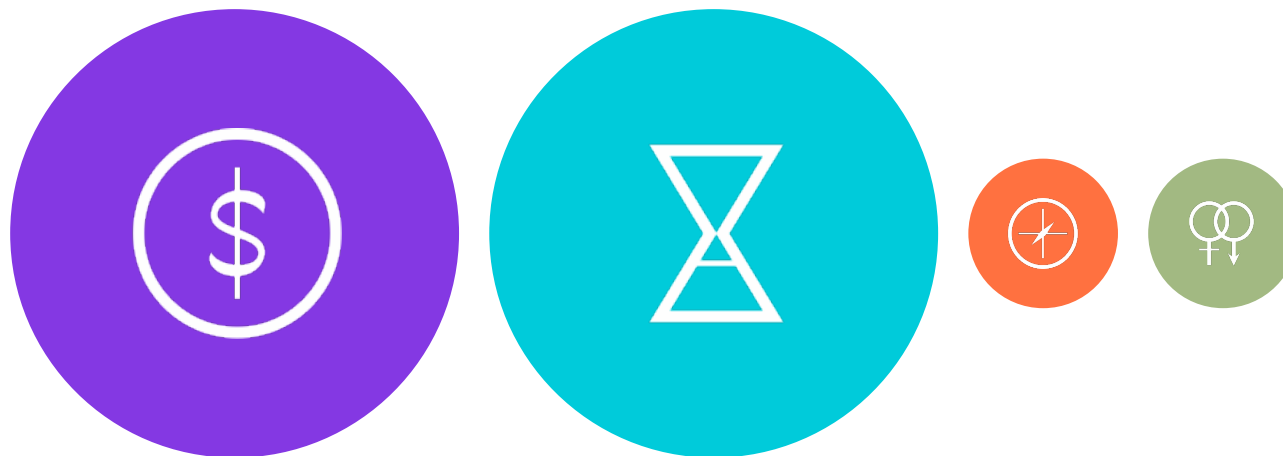
Sur y RM presentan menores niveles de riesgo en algunas dimensiones, mientras que la zona centro no muestra diferencias relevantes.

**Las diferencias por sexo son marginales**

Solo se observan en servicios públicos, donde las mujeres reportan menor riesgo.

## RESILIENCIAS > SUBÍNDICES

La resiliencia también está marcada por el nivel socioeconómico, pero de forma menos homogénea



### NSE es el factor más consistente

- A mayor GSE, mayor resiliencia
- Impacta especialmente en anticipación, redes de apoyo y respuesta institucional
- No muestra efecto en resiliencia comunitaria

### La edad presenta efectos diferenciados

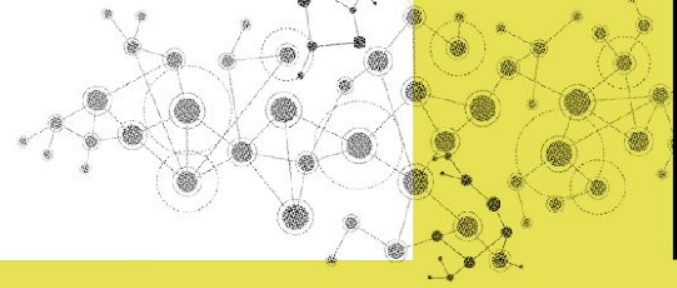
- Predominan asociaciones negativas
- No afecta significativamente la resiliencia comunitaria ni la capacidad adaptativa

### El territorio no marca diferencias sustanciales

- Tiene un rol secundario
- Sur y RM presentan mayores redes de apoyo
- Sur también muestra mejor respuesta institucional
- No organiza los resultados de forma sistemática

### El sexo tiene efectos acotados y en direcciones opuestas

- Mujeres: menor preparación, pero mayores redes de apoyo
- Sin diferencias en resiliencia comunitaria, respuesta institucional o adaptación



# Matriz de Riesgo y Resiliencia: los 4 perfiles identificados

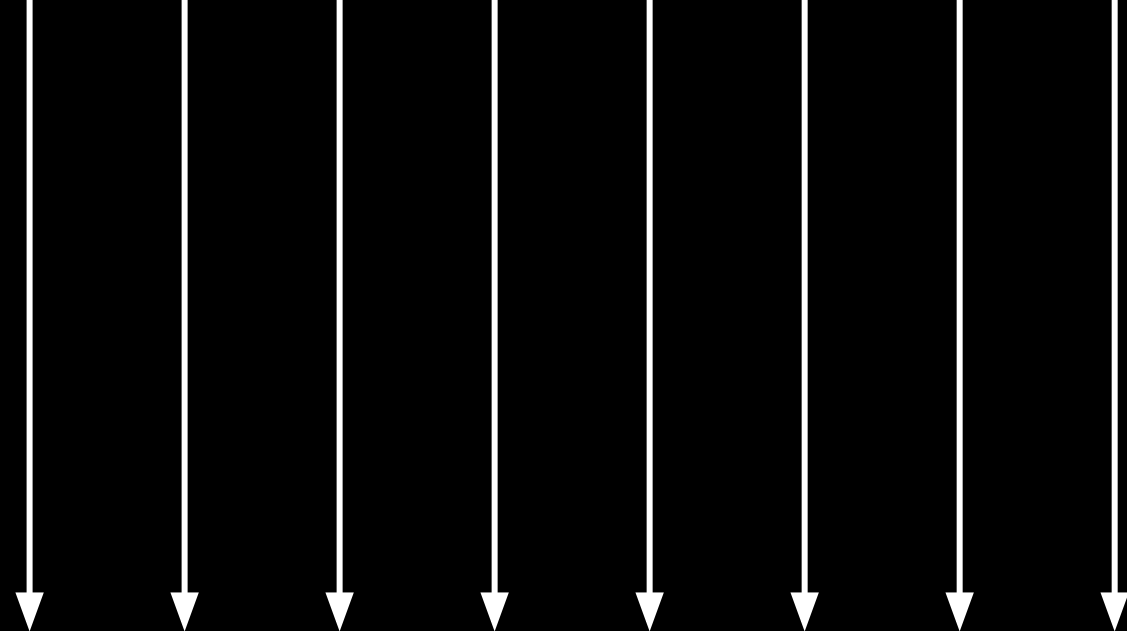


**En Chile no todos viven el riesgo de la misma forma. El problema no es solo la exposición, sino la desigual capacidad de enfrentarlo.**

**Se construyeron perfiles** a partir de los dos índices:

- Índice de riesgo
- Índice de resiliencia

Ambos se miden en una escala de 0 a 100. / El cruce entre estas dos dimensiones permite identificar distintos perfiles según nivel de riesgo y capacidad de respuesta.



4 formas

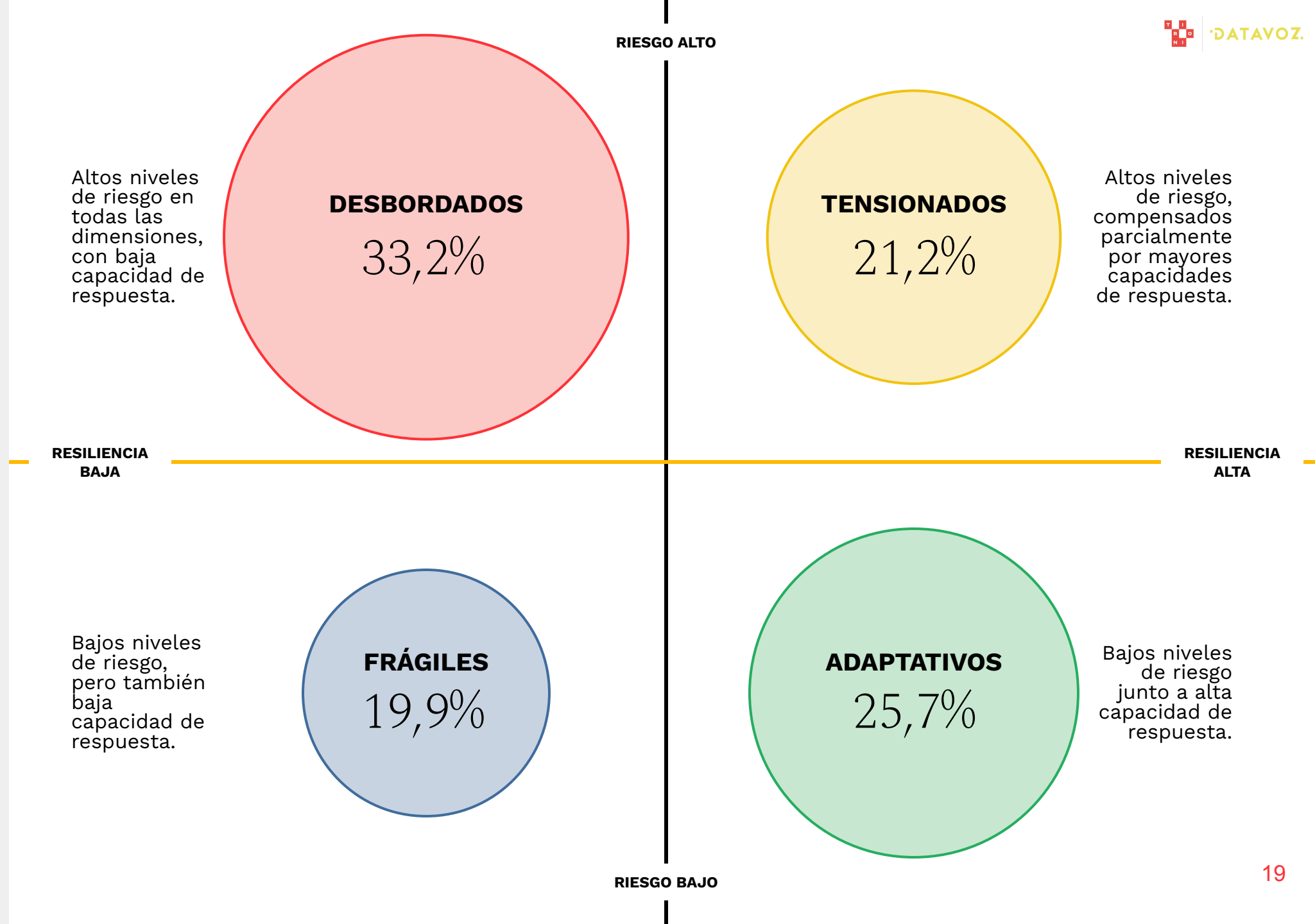
de vivir

el riesgo (vulnerabilidad)

en Chile

# Matriz de riesgo y resiliencia

Clasificación de perfiles según nivel de riesgo y capacidad de respuesta

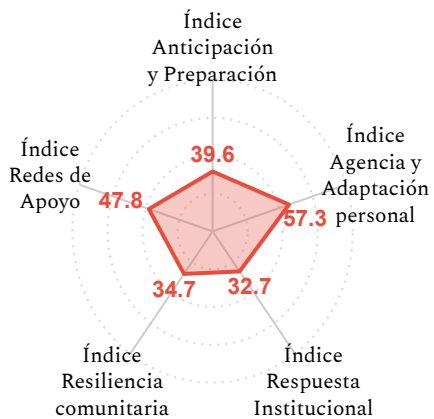
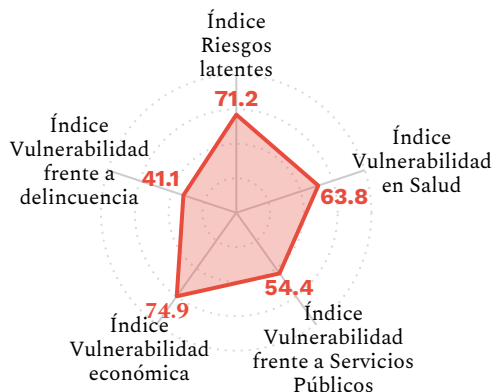


**RIESGOS**

**RESILIENCIA**

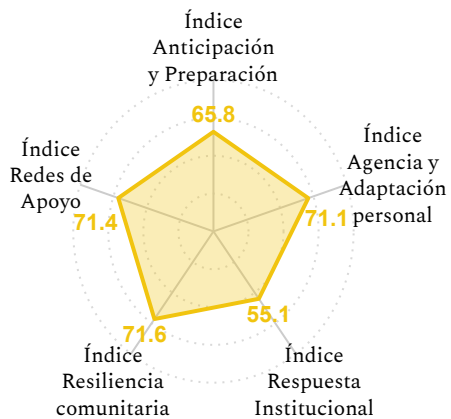
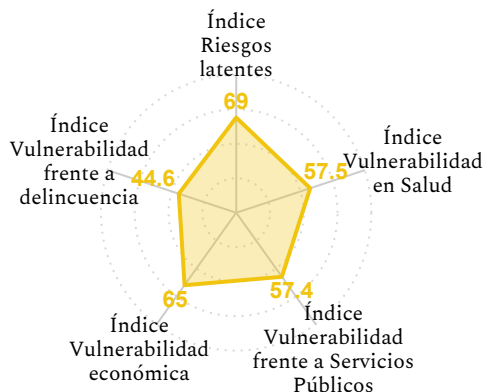
## 33,2% DESBORDADOS

alto riesgo, baja resiliencia



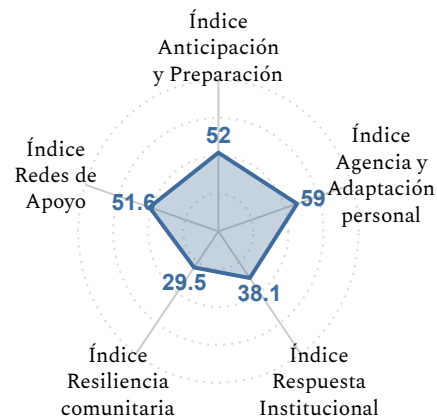
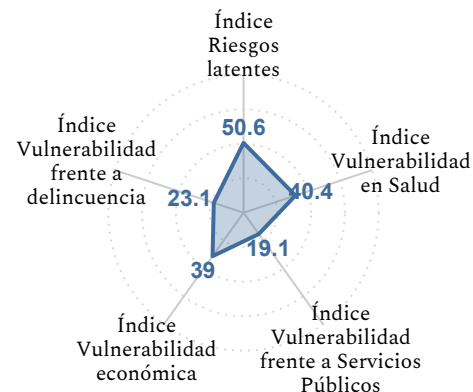
## 21,2% TENSIONADOS

alto riesgo, alta resiliencia



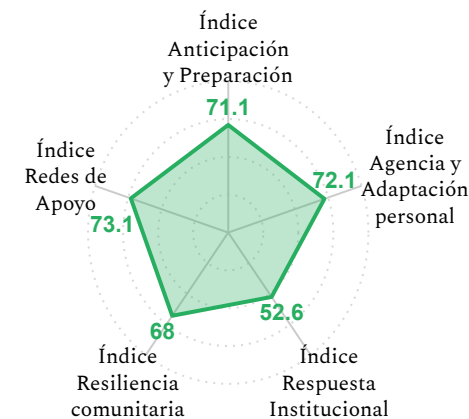
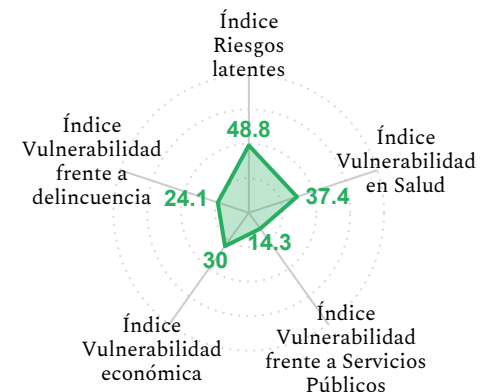
## 19,9% FRÁGILES

bajo riesgo, baja resiliencia



## 25,7% ADAPTATIVOS

bajo riesgo, alta resiliencia



# 4 perfiles identificados

## Características sociodemográficas

### DESBORDADOS

1. EDAD  
Concentración en 30-59 años (61,5%) - población en edad laboral activa

---

2. SEXO  
Leve predominio femenino (54,1%)

---

3. EDUCACIÓN  
35% con educación media completa, menor proporción con estudios superiores

---

4. GSE  
51,5% en nivel Bajo (el más alto), solo 4,8% en nivel Alto

---

5. UBICACIÓN  
79,1% vive en casa (predominantemente urbana)

---

5. EMPLEO  
Mayor desempleo (22,4%), solo 55,1% trabajando

### TENSIONADOS

1. EDAD  
Los más jóvenes- 30,4% entre 18-29 años (el más alto)

---

2. UBICACIÓN  
53,8% en gran ciudad (el más alto), 50,2% en Región Metropolitana

---

3. VIVIENDA  
73,9% en casa, proporción similar al promedio

---

4. GSE  
54% Medio, 39% Bajo, solo 6,9% Alto

---

5. EMPLEO  
Mayor proporción trabajando (64,9%), menor inactividad (19%)

---

6. EDUCACIÓN  
Mejor nivel que Desbordados (26,6% técnico profesional completo)

### FRÁGILES

1. EDAD  
Distribución equilibrada, 27,9% de 60+ años

---

2. VIVIENDA  
Mayor proporción en departamento (29,7%) - contexto más urbano

---

3. UBICACIÓN  
49,4% en gran ciudad (el segundo más alto)

---

4. GSE  
14,9% en nivel Alto, 54,1% Medio, 30,9% Bajo - posición intermedia

---

5. EMPLEO  
Mayor inactividad laboral (29,3% no trabaja ni busca)

---

6. TRANSPORTE  
96,2% se desplaza 5+ días/semana; 77,7% usa vehículo propio

### ADAPTATIVOS

1. EDAD  
Mayor proporción de 60+ años (33,8%) - grupo más envejecido

---

2. EDUCACIÓN  
Mayor nivel educativo - 31,4% con estudios universitarios o postgrado

---

3. GSE  
20,1% en nivel Alto (el más alto de todos los grupos), 59,7% en nivel Medio

---

4. UBICACIÓN  
Predominan ciudades medianas/pequeñas (45,2%) y sector rural (16,4%)

---

5. VIVIENDA  
Mayor porcentaje en condominios cerrados (10,6%)

---

6. EMPLEO  
61,9% trabajando actualmente, menor desempleo (9,1%)

# Desbordados

Alto riesgo

Baja resiliencia

# 33,2%

de la muestra

Riesgos (%)



## 58,8%

Riesgo de dificultades económicas en próximos 12 meses: **Muy probable**

## 53,6%

Impacto de inseguridad/delincuencia en vida diaria: **Evito ciertos lugares o espacios públicos**

## 82,6%

Dificultades para cubrir gastos básicos en últimos 12 meses: **Sí**

## 33,9%

Probabilidad de problema de salud física en próximos 12 meses: **Muy probable**

## 49,3%

Interacción injusta o maltrato con servicio público en últimos 12 meses: **Sí**

Resiliencias (%)



## 12,5%

Claridad sobre qué hacer ante situación difícil (salud, ingresos, inseguridad, emergencia): **Muy claro**

## 15,9%

Disponibilidad percibida de red cercana ante dificultades: **Muy disponible**

## 45,7%

Coordinación con vecinos en caso de emergencia: **Sí**

## 15,4%

Probabilidad de recibir ayuda oportuna del Estado (Carabineros/PDI) en próximos 12 meses: **Muy probable**

## 28%

Creencias y valores ayudan a sobrellevar situaciones de riesgo o incertidumbre: **Muy de acuerdo**

# Tensionados

Alto riesgo

Alta resiliencia

# 21,2%

de la muestra

Riesgos (%)



47,3%

Riesgo de dificultades económicas en próximos 12 meses: **Muy probable**

65,2%

Impacto de inseguridad/delincuencia en vida diaria: **Evito ciertos lugares o espacios públicos**

73%

Dificultades para cubrir gastos básicos en últimos 12 meses: **Sí**

38,4%

Probabilidad de problema de salud mental o emocional en próximos 12 meses: **Muy probable**

54,3%

Interacción injusta o maltrato con servicio público en últimos 12 meses: **Si**

Resiliencias (%)



52,7%

Claridad sobre qué hacer ante situación difícil (salud, ingresos, inseguridad, emergencia): **Muy claro**

58%

Disponibilidad percibida de red cercana ante dificultades: **Muy disponible**

86,9%

Coordinación con vecinos en caso de emergencia: **Sí**

35,1%

Probabilidad de recibir ayuda oportuna del Estado (Carabineros/PDI) en próximos 12 meses: **Muy probable**

46%

Creencias y valores ayudan a sobrellevar situaciones de riesgo o incertidumbre: **Muy de acuerdo**

# Frágiles

Bajo riesgo

Baja resiliencia

19,9%  
de la muestra

Riesgos (%)



22,8%

Riesgo de dificultades económicas en próximos 12 meses: **Muy probable**

34,5%

Impacto de inseguridad/delincuencia en vida diaria: **No ha tenido impacto**

33,2%

Dificultades para cubrir gastos básicos en últimos 12 meses: **Sí**

12,5%

Probabilidad de problema de salud mental o emocional en próximos 12 meses: **Muy probable**

9,7%

Interacción injusta o maltrato con servicio público en últimos 12 meses: **Si**

Resiliencias (%)



20,5%

Claridad sobre qué hacer ante situación difícil (salud, ingresos, inseguridad, emergencia): **Muy claro**

29,3%

Disponibilidad percibida de red cercana ante dificultades: **Muy disponible**

36,7%

Coordinación con vecinos en caso de emergencia: **Sí**

23,3%

Probabilidad de recibir ayuda oportuna del Estado (Carabineros/PDI) en próximos 12 meses: **Muy probable**

23,4%

Creencias y valores ayudan a sobrellevar situaciones de riesgo o incertidumbre: **Muy de acuerdo**

# Adaptativos

Bajo riesgo

Alta resiliencia

# 25,7%

de la muestra

Riesgos (%)



## 14,8%

Riesgo de dificultades económicas en próximos 12 meses: **Muy probable**

## 44,2%

Impacto de inseguridad/delincuencia en vida diaria: **Evito ciertos lugares o espacios públicos**

## 19,8%

Dificultades para cubrir gastos básicos en últimos 12 meses: **Sí**

## 7,9%

Probabilidad de problema de salud física en próximos 12 meses: **Muy probable**

## 3,4%

Interacción injusta o maltrato con servicio público en últimos 12 meses: **Si**

Resiliencias (%)



## 42,2%

Claridad sobre qué hacer ante situación difícil (salud, ingresos, inseguridad, emergencia): **Muy claro**

## 71,4%

Disponibilidad percibida de red cercana ante dificultades: **Muy disponible**

## 85,9%

Coordinación con vecinos en caso de emergencia: **Sí**

## 44,7%

Probabilidad de recibir ayuda oportuna del Estado (Carabineros/PDI) en próximos 12 meses: **Muy probable**

## 45,2%

Creencias y valores ayudan a sobrellevar situaciones de riesgo o incertidumbre: **Muy de acuerdo**



## Desbordados

Grupo en crisis sistémica (33.2% de la muestra). Peor combinación de factores: precariedad económica (82.6% con dificultades), aislamiento social (25.2% sin apoyo) y desconfianza institucional. Requieren intervención multidimensional urgente: empleo, redes de apoyo y acceso a servicios.



## Tensionados

Grupo resiliente en adversidad. Los más jóvenes y urbanos, máxima exposición a riesgos reales (52.6% víctimas), pero con alto capital social que compensa: participación comunitaria 65.8%, coordinación vecinal 86.9%.

Elementos  
distintivos de  
cada grupo



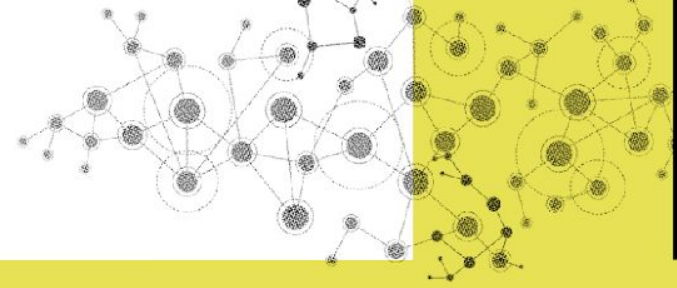
## Frágiles

Grupo en riesgo latente. Actualmente protegidos por circunstancias, pero sin capacidad de respuesta ante shocks (índice comunitario 29.5, solo 11.1% participación). Son el grupo con menor capital social.



## Adaptativos

Grupo privilegiado con protección estructural. Mayor edad, educación y nivel socioeconómico. Viven en zonas menos urbanas con menor exposición a riesgos. Cuentan con ahorros, redes fuertes y alta confianza institucional.



# Conclusiones

---



·DATAVOZ.



# Conclusiones

**1.**

## **Multidimensionalidad**

La seguridad humana va más allá de la delincuencia; incluye riesgos económicos, de salud e institucionales.

**2.**

## **Factor socioeconómico**

La exposición al riesgo y la capacidad de respuesta están estructuradas por desigualdades sociales críticas.

**3.**

## **Vulnerabilidad: Brecha entre riesgos y capacidades**

No depende únicamente de la exposición a amenazas, sino también de los recursos, redes y apoyos con que cuentan los individuos para anticipar, enfrentar o recuperarse de situaciones adversas.

# Conclusiones

**4.**

**Existe un segmento amplio de la población en situación de alta vulnerabilidad**

Uno de cada tres habitantes combina altos niveles de riesgo con bajas capacidades y soportes de respuesta.

**5.**

**La protección frente al riesgo descansa principalmente en las personas y sus redes cercanas**

Las capacidades de respuesta se apoyan principalmente en recursos individuales, familiares y comunitarios, mostrando los límites de los enfoques centrados exclusivamente en la autonomía y el esfuerzo personal.

